

**PARAIŠKA  
TARŠOS LEIDIMUI GAUTI**

**140285526**  
(Juridinio asmens kodas)

**AB „Smiltynės perkėla“**, Nemuno g.8, Klaipėda, LT-91191  
telefono Nr. 8-46 367003, fakso Nr. 8-46 381842, elektroninio pašto adresas info@keltas.lt

---

(Veiklos vykdytojo, teikiančio paraišką, pavadinimas, buveinės adresas, telefono, fakso Nr., el. pašto adresas)

**AB „Smiltynės perkėla“**, Nemuno g.8, Klaipėda, LT-91191

---

(ūkinės veiklos objekto pavadinimas, adresas)

1.2 – į aplinką išleidžiama ar planuojama išleisti paviršines nuotekas, kurios surenkamos nuo galimai teršiamų teritorijų, kurių paviršinių nuotekų surinkimo plotas didesnis kaip 1 ha (išskyrus automobilių stovėjimo aikšteles)

---

(nurodoma, kokius kriterijus pagal Taisyklių 1 priedą atitinka įrenginys)

Edita Kubilienė,  
Darbų saugos ir ekologijos inžinierė, tel. Nr.8-626 07832, fakso Nr 8-46 381842, edita@keltas.lt

---

(kontaktinio asmens duomenys, telefono, fakso Nr., el. pašto adresas)

## BENDROJI PARAIŠKOS DALIS

Paraiška, Taršos leidimui gauti, teikiama, nes siekiant užtikrinti sklandų, saugų ir kokybišką keleivių ir transporto priemonių perkėlimą keltais į/iš Klaipėdos m. į (iš) Kuršių neriją (-os), AB „Smiltynės perkėla“ (toliau – Bendrovė) vykdo projekto „Kelio, jungiančio Klaipėdos m. Varnėnų gatvę ir Smiltynės gatvę, sutampančią su jungiamuoju keliu Nr. 2254, statyba“ įgyvendinimą (žemės sklype, adresu Nemuno g. 8).

Techniniame projekte numatyta:

- įrengti jungiamąjį kelią, kuriame tilptų apie 120 automobilių;
- rekonstruoti įvažiavimą į Varnėnų gatvę bei kitus privažiavimus;
- rekonstruoti/įrengti naujus vandentiekio, lietaus kanalizacijos, elektros jėgos, apšvietimo ir ryšių (valdymo) inžinerinius tinklus;
- rekonstruoti buitinių nuotekų siurblinę ir slėginę liniją;
- įrengti technines eismo reguliavimo priemones (šviesoforai, užtvarai ir pan.).

AB „Smiltynės perkėla“ planuojamas įgyvendinti projektas atitinka LR Vyriausybės 2013-12-18 nutarimu Nr. 1253 patvirtintą Nacionalinę susisiekimo plėtros 2014-2022 m. programą: Lietuvos TEN-T automobilių keliuose dar neįdiegtos visos TEN-T gairėse rekomenduojamos saugumo priemonės. 2008-11-19 Europos Parlamento ir Tarybos direktyvoje 2008/96/EB dėl kelių infrastruktūros saugumo valdymo numatyta, kad eismo saugos didinimo priemonės turi būti diegiamos visame kelių infrastruktūros tinkle. Dėl šios priežasties būtina toliau diegti į kelių transporto infrastruktūrą technines eismo saugos priemones, kad visame kelių transporto tinkle būtų užtikrintas vienodas saugumo lygis. Tai bus įgyvendinta ir kelyje, jungiančiame Klaipėdos m. Varnėnų gatvę ir Smiltynės gatvę, sutampančią su jungiamuoju keliu Nr. 2254. Patekimui į keltą projektuojamos 10 eismo juostų, kur juostų pločiai 3,50 m – 2 vnt; 3,25 m – 8 vnt.. Dvi eismo juostos skirtos keleiviniam ir krovininiam transportui, 6 eismo juostos – lengviesiems automobiliams be leidimų, 2 eismo juostos – automobiliams su leidimais ir viena eismo juosta – specialios paskirties transportui. Projektuojamose eismo juostose planuojama sutalpinti apie 120 lengvųjų automobilių. Įvažiavimo kontrolei numatoma įrengti 5 kontrolės punktus (kasas). Ties automobilių kasomis numatyta įrengti kelio užtvarus ir dviejų spalvų šviesoforus. Ties laukimo juostos pabaiga (įvažiavimui į keltus) suprojektuoti kelio užtvarus su dviejų spalvų šviesoforais. Kiekvienai eismo juostai numatytas atskiras kelio užtvaras, kurio valdymas turi būti įrengtas prie kelto rampų (įvertinta distancinio valdymo galimybė). Pėstiesiems ir dviratininkams numatyta atskira, saugi zona su naujai projektuojamais pėsčiųjų ir dviračių takais pietinėje objekto dalyje. Jiems numatoma atskira kasa (su kontrolieriumi) ir automatinė kasa. Keleivių laukimo ir transporto priemonių laukimo zona aptverta tvora. Takų dangos suprojektuotos taip, kad nesukeltų kliūčių negalią turintiems žmonėms ir nebūtų kaip nors ribojamas jų laisvas judėjimas ir veikla

Projekto įgyvendinimui Klaipėdos m. savivaldybės administracija 2017-02-14 išdavė Leidimą LSNS-31-170214-00041. Leidimo kopija pateikta priede 1.

Projektą planuojama įgyvendinti 2021 metais.

**1. Trumpa aprašomoji informacija apie visus toje vietoje to paties veiklos vykdytojo eksploatuojamus ir(ar) planuojamus eksploatuoti įrenginius, galinčius sukelti teršalų išmetimą ar išleidimą, nurodant įrenginių techninius parametrus, neatsižvelgiant, ar įrenginiai atitinka Taisyklių 4.3 papunktį.**

AB „Smiltynės perkėla“, adresu Nemuno g. 8, Klaipėda, veicklavietės ūkinei veiklai teritoriją, kurios kad. Nr. 32101/0010:1, nuomoja iš VĮ Klaipėdos valstybinio jūrų uosto direkcijos, Žemės nuomos sutartimi Nr. 20-83/2016ž / 20-2016-558:

- teritoriją - 2,0411 ha;

- hidrotechninius statinius – krantines: nr.73 – 0,1155 ha, nr.74 – 0,0454 ha, nr.75 – 0,0706 ha, nr.76 – 0,2726 ha, nr. 77 – 0,0305 ha, nr. 78 – 0,0305 ha, nr. 79 – 0,1968 ha. Viso krantinių – 0,7619 ha.

Sutartis pateikta paraiškos priede 2.

AB „Smiltynės perkėla“ vykdo transporto priemonių ir keleivių perkėlimą į/iš Klaipėdos miesto per Kuršių marias į/iš Kuršių neriją, Smiltynę. Šiuo metu Bendrovė keleivių ir transporto priemonių perkėlimo paslaugas teikia dvejose perkėlose, įsikūrusiose Klaipėdoje: I-oji (Senoji) perkėla Danės g. 1 ir II-oji (Naujoji) Nemuno g. 8. AB Smiltynės perkėla „Naujoje perkėloje“ transporto priemones kelia keltais: „Žalgiris“ (2009 m.), „Baltija“ (2005 m.), „Neringa“ (2004 m.). Į viena keltą vidutiniškai telpa apie 30 lengvųjų automobilių, o uždarame salone apie 100 keleivių. Tokio tipo keltai kelia ne tik keleivius, keleivius su dviračiais, lengvuosius automobilius, bet ir sunkiąją techniką. Ne sezono metu, tinkamai ir kokybiškai aptarnauti esamus transporto srautus, pakanka dviejų keltų, tačiau sezono metu, kelis kartus išaugus transporto priemonių srautams, garantuoti nenutrūkstamą kėlimą, būtini visi trys keltai. Keltai nedarbo metu laikomi prisišvartvę prie krantinių nr. 73, 74 ir 76. Žemės sklypo planas, pateiktas paraiškos priede 3.

„Naujoje perkėloje“ 2020 metais perkelta: 1,774 mln. žmonių; transporto priemonių į abi puses, neskaitant dviračių, - 722 295 vnt..

Bendrovėje nuolat yra atliekama keltų techninė apžiūra. Kas penkerius metus atliekami keltų dokiniai remonto darbai laivų remonto įmonėse Klaipėdoje. Užtikrinant saugų ir kokybišką keleivių ir transporto priemonių perkėlimą per Kuršių marias, periodiškai atliekami keltų profilaktiniai remontai (pavasariį ir rudenį po vasaros sezono), siekiant išvengti tepalų, kuro išsiliejimo rizikos, keltuose keičiami įvairūs filtrai (kuro, tepalų), bei atliekami kiti darbai, minimalus kosmetinis padažymas kelto viduje. Atidirbti tepalai ir kitos susidarancios atliekos perduodamos atliekų tvarkytojams, įregistruotiems ATVR (Atliekų tvarkytojų valstybinis registras). Keltuose pavojingų atliekų surinkimo vietos ženklinamos, rūšiuojamos atliekos jų susidarymo vietose. Atliekų apskaita vykdoma GPAIS sistemoje. Tiesiai iš keltų, jiems prisišvartavus prie krantinės nr. 76, visos atliekos perduodamos atliekų tvarkymo įmonei, užsakant ir suderinant išvežimo laiką. Didieji keltų dažymo darbai vyksta doke kiekvienais metais (doko paslaugą teikiančioje įmonėje) – dažomas kelto korpusas, denis. Didžioji dalis dažų (metinio sunaudojimo) naudojami šiems darbams. Bendrovės nupirkti dažai pristatomi tiesiai į doką. Keltuose laikinam sandėliavimui paliekami – apie 100 ltr pavasario ir rudenio profilaktikos darbams atlikti.

Keltai kuru užpilami vadovaujantis Klaipėdos valstybinio jūrų uosto naudojimo taisyklėmis, patvirtintomis LR Susisiekimo ministro įsakymu Nr.3-70-(E) XI sk. "Saugus kuro tiekimas". Kuro pildymo metu keltai prišvartuojami prie krantinės nr.73, o iš Kuršių marių pusės prie kelto prisišvartuoja bunkeravimo laivas. Kuras (dyzelinas) į keltus pilamas tik uždaru būdu, vamzdyno žarnų jungtys yra aklinai sujungiamos tarp kelto ir bunkeravimo laivo vamzdynų. Naftos produktų patekimo į Kuršių marias atvejais privaloma nedelsiant nutraukti kuro tiekimą ir pranešti VĮ Klaipėdos valstybinio jūrų uosto dispečerinei, kuri operatyviai organizuoja naftos produktų surinkimą. Veiklavietėje kuras nelaikomas.

Vandenį tiekia ir susidariusias keltuose ir administraciniame pastate buitines nuotekas priima AB „Klaipėdos vanduo“ pagal galiojančią sutartį – 2013-08-01 Nr. PO4-201300039 „Šalto geriamo vandens tiekimo ir nuotekų tvarkymo paslaugų pirkimo-pardavimo sutartis“. Sutarties kopija pateikta [priede 4](#).

Keltai naudoja geriamą vandenį, keltuose susidaro buitinės nuotekos. Geriamas vanduo į keltus tiekiamas vandentiekio tinklu per 1 čiaupą su greita jungtimi DN50, sumontuotą krantinėje nr.77. Keltų buitines nuotekas išleidžiamos į AB „Smiltynės perkėla“ tinklus per krantinėje nr. 77 sumontuotą dėžę su greitąja jungtimi taške F1-10A. Pasijungimo vietos nurodytos Suvestiniame inžineriniame tinklų plane, kuris pateiktas [priede 5](#).

Iki projekto įgyvendinimo paviršinės nuotekos nuo Naujosios perkėlos kietų dangų surenkamos ir išleidžiamos į AB „Klaipėdos vanduo“ pagal 2019-12-04 sutartį Nr. L04-201900488, paviršinių nuotekų tinklus, iš kurių nuotekos išleidžiamos į Kuršių marias (žiūr. priedą 5). Įgyvendinus projektą, paviršinės nuotekos bus surenkamos, apvalomos ir išleidžiamos į Kuršių marias AB „Smiltynės perkėla“ Išleistuvu Nr. 1, kuris nurodytas Suvestiniame inžineriniame tinklų plane (žiūr. priedą 5).

Administracinis pastatas šildomas elektra. Administraciniame pastate susidariusios atliekos rūšiuojamos ir priduodamos atliekų tvarkytojams. Bendrovėje įdiegti nuo 2012 m. vadybos sistemos standartai - ISO 9001:2015, ISO14001:2015 ir ISO 45001:2018. Bendrovėje, avarijų, incidentų dėl Kuršių marių ir teritorijos užterštumo nėra įvykę.

3. planuojamo eksploatuoti įrenginio ar įrenginių projektinis pajėgumas pagal Taisyklių 1 priede nurodytus kriterijus, išsamus įrenginyje ar įrenginiuose vykdomos ir planuojamos vykdyti veiklos, naudojamų technologijų aprašymas (įskaitant išmetamų ar išleidžiamų teršalų šaltinius, išmetamus ar išleidžiamus teršalus, jei jie neįrašyti specialiosiose paraiškos dalyse). Naujam įrenginiui nurodoma statybos pradžia ir planuojama veiklos pradžia, esamam įrenginiui, kurio veikimą planuojama pakeisti ar išplėsti – numatoma veiklos, pakeitus leidimą, pradžia

AB „Smiltynės perkėla“ veikla - transporto priemonių ir keleivių perkėlimas į/iš Klaipėdos miesto per Kuršių marias į/iš Kuršių neriją, Smiltynę. Keleiviai ir transportas į Naująją perkėla atvyksta Varnėnų gatve.

AB “Smiltynės aperkėla” šiuo metu vykdo projekto „**Kelio, jungiančio Klaipėdos m. Varnėnų gatvę ir Smiltynės gatvę, sutampančią su jungiamuoju keliu Nr. 2254, statyba**“ įgyvendinimą (žemės sklypas adresu Nemuno g. 8).

Statyba vykdoma pagal Klaipėdos m. savivaldybės administracija 2017-02-14 išduotą Leidimą LSNS-31-170214-00041 (žiūr. [priedą 1](#)).

**2021 m.** planuojama:

- įrengti jungiamąjį kelią, kuriame tilptų apie 120 automobilių;
- rekonstruoti įvažiavimą į Varnėnų gatvę bei kitus privažiavimus;
- sumontuoti paviršinių nuotekų valymo įrenginį 20 l/s našumo;
- rekonstruoti/įrengti naujus vandentiekio, lietaus kanalizacijos, elektros jėgos, apšvietimo ir ryšių (valdymo) inžinerinius tinklus;
- rekonstruoti buitinių nuotekų siurblinę ir slėginę liniją;
- įrengti technines eismo reguliavimo priemones (šviesoforai, užtvagai ir pan.).

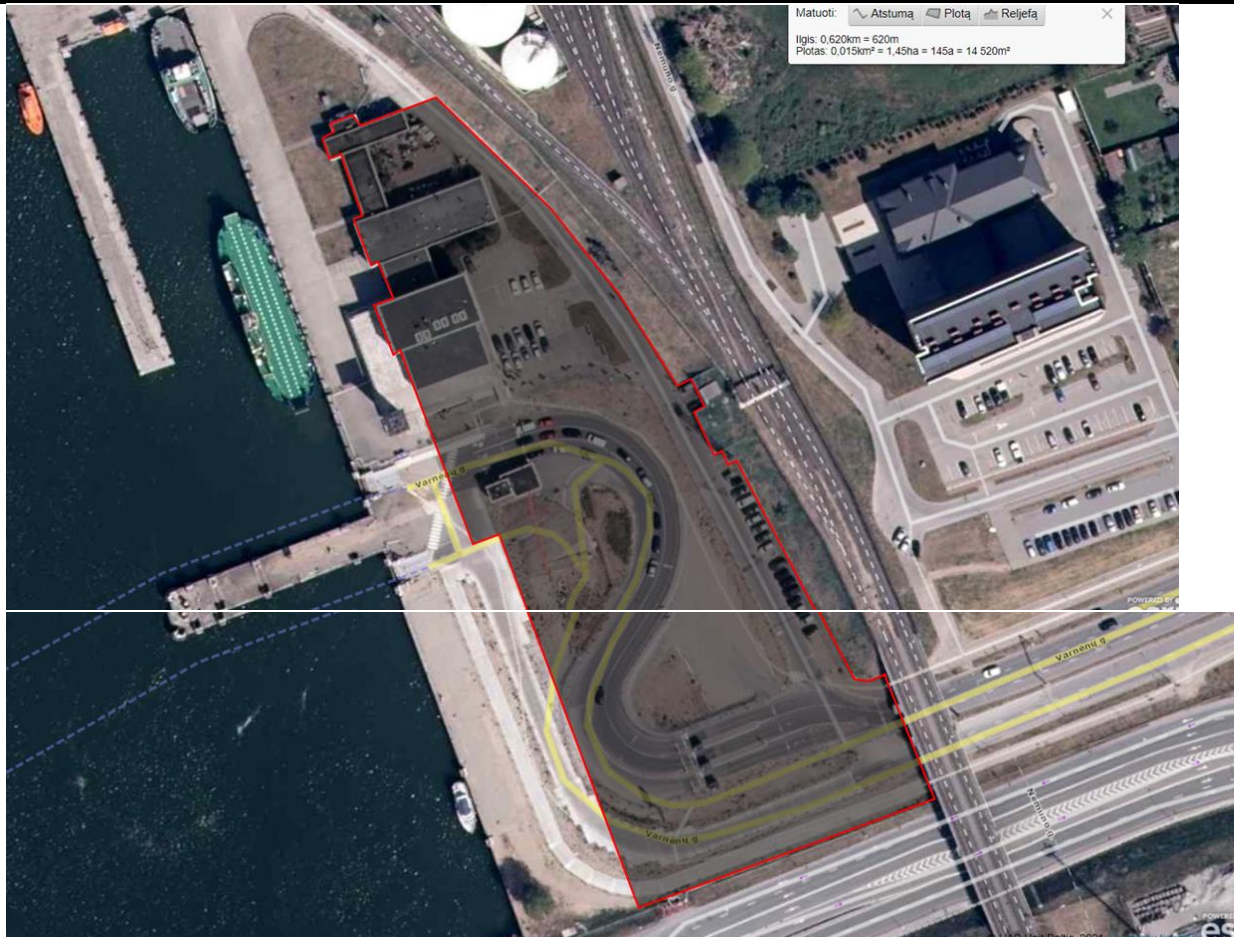
Iki projekto įgyvendinimo paviršinės nuotekos nuo Naujosios perkėlos kietų dangų surenkamos ir išleidžiamos į AB „Klaipėdos vanduo“ pagal 2019-12-04 sutartį Nr.L04-201900488, paviršinių nuotekų tinklus, iš kurių nuotekos išleidžiamos į Kuršių marias. Įgyvendinus projektą, paviršinės nuotekos nuo veiklavietės teritorijos bus surenkamos, apvalomos ir išleidžiamos į Kuršių marias AB „Smiltynės perkėla“ Išleistuvu Nr. 1, kuris nurodytas Suvestiniame inžineriniame tinklų plane.

Teritorija, kuria važiuoja ar laikomos transporto priemonės, yra Klaipėdos valstybinio jūrų uosto teritorijoje, todėl, vadovaujantis Lietuvos Respublikos Vandens įstatymo, priimto 1997-10-21, Nr. VIII-474 3 str.2 dalimi, priskiriama galimai teršiamoms teritorijoms.

Pagal Taisyklių 1 priedo p.1.2 įrenginio **projektinis pajėgumas**:

Nuo AB “Smiltynės perkėla” 1,45 ha ploto teritorijos, **tame tarpe priskiriamos galimai teršiamoms teritorijoms – 1,0838 ha**, (žiūr. 1 pav. [ir priedą 7](#)), paviršinės nuotekos bus surenkamos, apvalomos valymo įrenginiuose – 20 l/s našumo, ir po valymo išleidžiamos į Kuršių marias Išleistuvu Nr. 1.

Vadovaujantis „Paviršinių nuotekų tvarkymo reglamento“, patvirtinto LR Aplinkos ministro 2007-04-02 įsakymu Nr. D1-193, 33.1. punktu, 1 pav. nurodytas teritorijos planas su pažymėta teritorija, nuo kurios bus renkamos paviršinės nuotekos.



1 pav. AB “Smiltynės perkėla” 1,45 ha teritorija , nuo kurios paviršinės nuotekos surenkamos, apvalomos ir išleidžiamos į Kuršių marias  
Galimai teršiamos teritorijos sudarys 1,0838 ha ir apims transporto važinėjimo (0,9273 ha) ir stovėjimo (0,1565 ha) zonas, kurios nurodytos priede 7 „Teritorijos dangų ir savitakinių lietaus nuotekų tinklų planas“.

4. jei paraiška gauti ar pakeisti leidimą teikiama kurą deginančių įrenginių eksploatavimui – pateikiami dokumentai, įrodantys jų vardinę (nominalią) šiluminę galią, tipą (dyzelinis variklis, dujų turbina, dvejopo kuro variklis, kitas variklis ar kitas kurą deginantis įrenginys), vidutinę naudojamą apkrovą, informacija apie metinį veikimo valandų skaičių (kai pagal Taisyklių 36.5 papunktį teikiama deklaracija apie veikimo valandų skaičių); teikiant informaciją apie esamus vidutinius kurą deginančius įrenginius, jei tiksliai jų veikimo (eksploatacijos) pradžios data nežinoma, – pateikiami dokumentai, įrodantys, kad įrenginys pradėjo veikti (pradėtas eksploatuoti) iki 2018 m. gruodžio 20 d

Duomenys neteikiami, nes Paraiška neteikiama kurą deginančių įrenginių eksploatavimui. Administracinis pastatas šildomas elektra.

5. ar įrenginys atitinka bent vieną Taisyklių 1 priedo 1 priedėlyje nurodytą kriterijų; jei taip, – nurodomas konkretus kriterijus (kriterijai)

Duomenys neteikiami, nes įrenginys neatitinka nei vieno Taisyklių 1 priedo 1 priedėlyje nurodyto kriterijaus.

6. įrenginio eksploatavimo vietos sąlygos (aplinkos elementų, į kuriuos bus išmetami ar išleidžiami teršalai foninis užterštumo lygis pagal atskirus iš įrenginio veiklos vykdymo metu išmetamus ar išleidžiamus teršalus, geografinės sąlygos (kalnas, slėnis ir pan., atvira neapgyvendinta vietovė ir kt.). Foninis aplinkos oro užterštumo lygis yra pagal foninio aplinkos oro užterštumo ir meteorologinių duomenų naudojimo tvarką įvertintas aplinkos oro užterštumo lygis;

AB „Smiltynės perkėla“ veiklą vykdo Klaipėdos valstybiniame jūrų uoste. Geografinės sąlygos – lygi teritorija šalia Kuršių marių. Veiklavietės (išskyrus keltus, kurie veiklą vykdo Kuršių mariose) eksploatavimo metu į aplinkos orą nebus išmetami oro teršalai.

Oro foninės reikšmės nurodytos [https://oras.gamta.lt/files/KLP\\_2019](https://oras.gamta.lt/files/KLP_2019) - vidutinės metinės koncentracijos aplinkos ore Klaipėdoje:  $KD_{10} - 27-31 \mu\text{g}/\text{m}^3$ ,  $\text{NO}_2 - 16-20 \mu\text{g}/\text{m}^3$ ,  $\text{SO}_2 - 6,1-7,4 \mu\text{g}/\text{m}^3$ ,  $\text{LOJ} - 0,031 \mu\text{g}/\text{m}^3$ ,  $\text{CO} - 0,21 \text{mg}/\text{m}^3$ .

Išvalytos paviršinės nuotekos bus išleidžiamos į Kuršių marias Išleistuvu Nr. 1. Buitinės nuotekos išleidžiamos į AB „Klaipėdos vanduo“ eksploatuojamus tinklus. Gamybinės nuotekos nesusidaro.

7. priemonės ir veiksmai teršalų išmetimo ar išleidimo iš įrenginio prevencijai arba, jeigu to padaryti neįmanoma, – iš įrenginio išmetamo ar išleidžiamo teršalų kiekio mažinimui; kai įrenginyje vykdomos veiklos ir su tuo susijusios aplinkos taršos intensyvumas pagal technologiją per metus (ar per parą) reikšmingai skiriasi arba tam tikru konkrečiu periodu veikla nevykdoma, pateikiama informacija apie skirtingo intensyvumo veiklos vykdymo laikotarpius;

Suvestinis inžinerinių tinklų planas, kuriame nurodyti vandentiekio, buitinių ir paviršinių nuotekų tinklai, buitinių nuotekų siurblynė, paviršinių nuotekų valymo įrenginiai, pateiktas [priede 5](#).

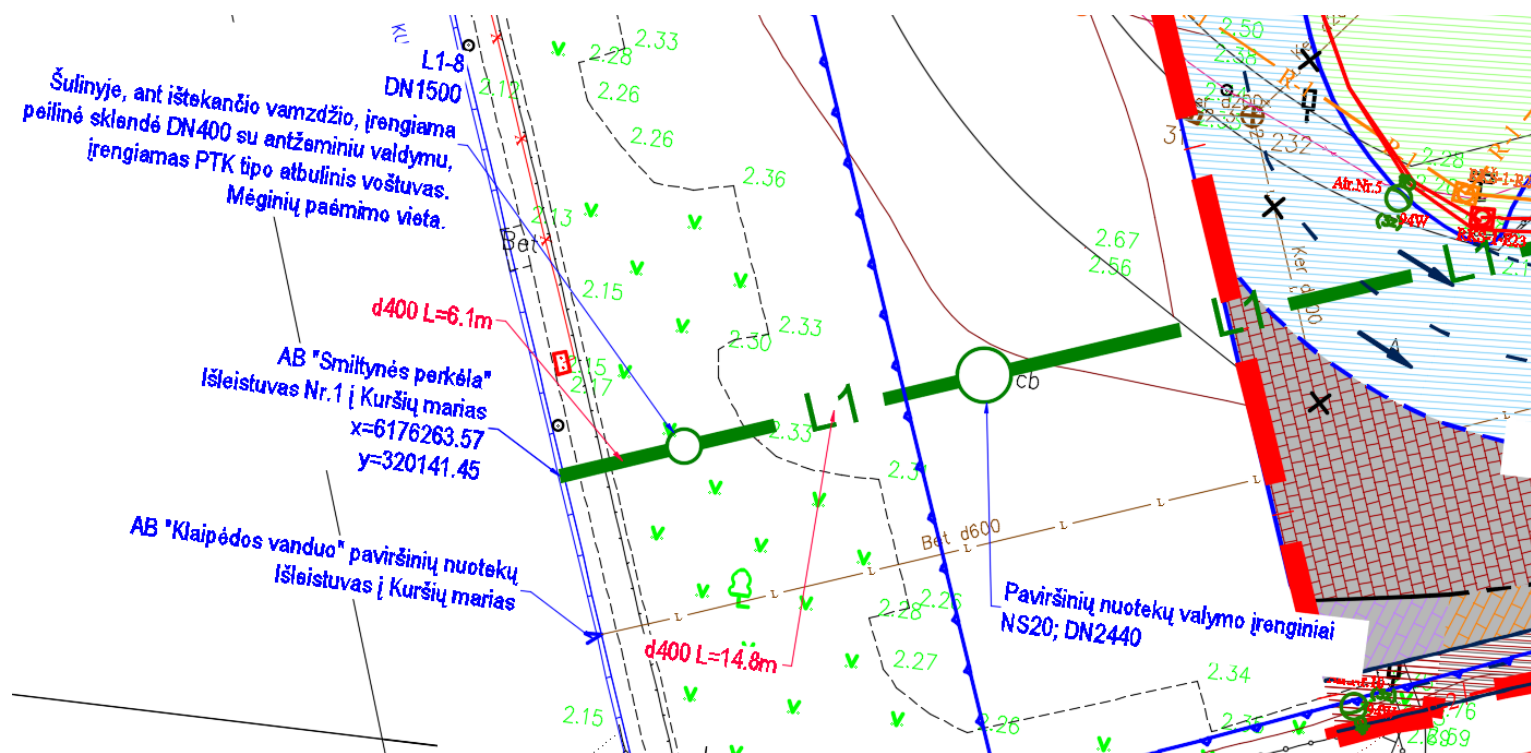
#### **Buitinių nuotekų tvarkymas**

Keltų buitinės nuotekos išleidžiamos į AB „Smiltynės perkėla“ tinklus per krantinėje nr. 77 sumontuotą dėžę su greitąja jungtimi taške F1-10A. Buitinės nuotekos iš esamo administracinio pastato ir keltų surenkamos savitakine nuotekų sistema, kuria nuotekos nukreipiamos į nuotekų siurblynę NS1-1, iš kurios paduodamos į AB „Klaipėdos vanduo“ tinklus. Siurblynės darbas pilnai automatizuotas. Ant įtekėjimo kolektoriaus sumontuota uždaroji armatūra su antžemine valdymo įranga šalia siurblynės. Iš siurblynės nuotekos pumpuojamos į esamus buitinių nuotekų tinklus D300, Minijos gatvėje. Siurblynėje sumontuoti 2 panardinami siurbliai su smulkintuvais. Buitinių nuotekų mėginius numatoma imti iš siurblynės NS1-1. Pagal sutartį normuojamos buitinių nuotekų teršalų koncentracijos: bendras azotas – 170 mg/l; bendras fosforas – 20 mg/l; BDS<sub>7</sub>-350 mg/l; CHDS-1050 mg/l; detergentai-4 mg/l; naftos produktai – 10mg/l, riebalai - 100mg/l, skendinčios medžiagos -350 mg/l.

## Paviršinių nuotekų tvarkymas

Įgyvendinus projektą, paviršinės nuotekos nuo veiklavietės teritorijos 1,45 ha, tame tarpe priskiriamos galimai teršiamoms teritorijoms – 1,0838 ha, bus surenkamos, apvalomos ir išleidžiamos į Kuršių marias AB „Smiltynės perkėla“ Išleistuvu Nr. 1. Galimai teršiamos teritorijos apims transporto važinėjimo ir stovėjimo zonas, kurios nurodytos priede 7 „Teritorijos dangų ir savitakinių lietaus nuotekų tinklų planas“. Paviršinės nuotekos bus valomos valymo įrenginiuose Oleopator C FST 20/200 SF4000. Valymo įrenginių schema pateikta priede 6, Techninis gaminio pasas ir montavimo bei eksploatavimo instrukcija pateikta priede 8. Už valymo įrenginio įrengiamas mėginių paėmimo šulinys L1-8. Ant Išleistuvo Nr.1, vamzdžio šulinyje L1-8, įrengiamas PTK tipo atbulinis vožtuvas DN 400, dėl galimo Kuršių marių vandens lygio kitimo. Šulinyje L1-8 bus sumontuota peilinė sklendė, kurią užsukus bus galima greitai sustabdyti užterštų nuotekų patekimą į Kuršių marias. Lietaus nuotekų L1-8 šulinio detalizacija pateikta priede 6.

Kaip prevencijos priemonė transporto avarijų išvengimui teritorijoje yra naudojamos techninės ir organizacinės priemonės – įvažiuojančių į keltus ir išvažiuojančių transporto srautų atskyrimas, vertikalūs ir horizontalūs ženklavimai, šviesoforai, pakeliami užtvartai, taip pat bendrovės transporto kontrolieriai stebi ir reguliuoja transporto srautus.



2 pav. AB „Smiltynės perkėla“ paviršinių nuotekų Išleistuvo Nr.1, paviršinių nuotekų valymo įrenginio, mėginių paėmimo vietos schema



#### 8. įrenginyje numatytos ar naudojamos atliekų susidarymo prevencijos priemonės (taikoma ne atliekas tvarkančioms įmonėms)

2020 m. eksploatuojant **keltus** abiejose Senojoje ir Naujoje perkėlose susidarė: kita variklių, pavarų dėžės ir tepamoji alyva (130208\*) - 6,44 t, stiklas (160120) – 0,01 t, plastikas (160119) – 0,191 t, kitaip neapibrėžtos sudedamosios dalys (160122 02), kitos pavojingos sudedamosios dalys (160121 04\*), naftos produktų/vandens separatorių tepaluotas vanduo (130507\*) – 3,452 t, tepalų filtrai (160107\*) – 0,252 t, degalų filtrai (160121 01\*) - 0,109 t, vidaus degimo variklių įsiurbiamo oro filtrai (160121 02\*) – 0,026 t, pakuotės, kuriose yra pavojingų cheminių medžiagų likučių (150110\*) – 0,073 t, naudoti netinkamos padangos (160103) naudotos kaip krantinių atmušėjai – 0,708 t. Atliekos rūšiuojamos jų susidarymo vietoje, laikomos talpose, atspariose atliekų poveikiui taip, kad atliekų laikymo ir pernešimo metu atliekos nepatektų į aplinką, neskleistų kvapų, dulkių ir pan.. Keltuose pavojingų atliekų surinkimo vietos paženklintos. Keltuose keleiviams yra pastatyti mišrių komunalinių atliekų, popieriaus, plastiko atliekų konteineriai. Tiesiai iš keltų, jiems prisišvartavus prie krantinės nr. 76, visos atliekos perduodamos atliekų tvarkymo įmonei, pagal Atliekų tvarkymo sutartį, užsakant ir suderinant išvežimo laiką.

Keltuose ir administraciniame pastate susidariusios mišrios komunalinės atliekos išvežamos naudojantis Klaipėdos miesto savivaldybės organizuojama komunalinių atliekų tvarkymo sistema.

**Veiklavietės administraciniame pastate** atliekos rūšiuojamos susidarymo vietose. Administracijoje susidaro popieriaus ir kartono pakuotės (150101), plastikinės pakuotės (150102), dienos šviesos lempos (200121\*); epizodiniai atliekų susidarymai: didžiosios atliekos (200307), elektros ir elektronikos įrangos atliekos (200136, 200135\*). Vykdamas statybos darbus susidaro mišrios statybinės ir griovimo atliekos (170904).

#### **Paviršinių nuotekų valymo įrenginiai.**

Eksploatuojant paviršinių nuotekų valymo įrenginius, kai įrenginio apkrova skendinčiomis medžiagomis – 100 mg/l, o naftos produktais – 30 mg/l, susidarys naftos produktų/vandens separatorių dumbblas (atliekos kodas 13 05 02\*) ~ 2 t/metus. Valymo įrenginių koalescencinio filtro praplovimo dažnis ne rečiau kaip kartą per metus. Dumblo drėgnumas 95 %. Dumblo pašalinimui bus sandoma ascenizacinė mašina, kuri išsiurbis dumblą ir išveš tolimesniam tvarkymui atliekų tvarkytojui, įregistruotam į ATVR (atliekų tvarkytojų registras).

Visos atliekos perduodamos atliekų tvarkytojams, įregistruotiems ATVR (Atliekų tvarkytojų valstybinis registras). Atliekų apskaita vykdoma GPAIS sistemoje.

#### 9. planuojami naudoti vandens šaltiniai, vandens poreikis, nuotekų tvarkymo būdai. Ši informacija neteikiama, jei ji įrašyta specialiosiose paraiškos dalyse „Nuotekų tvarkymas ir išleidimas“ ir (ar) „Vandens išgavimas iš paviršinių vandens telkinių“

Geriamą vandenį administraciniam pastatui ir keltams tiekia AB “Klaipėdos vanduo“ pagal „Šalto geriamojo vandens tiekimo ir nuotekų tvarkymo paslaugų pirkimo-pardavimo sutartis Nr.P04-201300039“, 2013-08-01. Sutarties kopija pateikta priede 4. Leidžiamas suvartoti vandens kiekis: 3000 m<sup>3</sup>/m, 250 m<sup>3</sup>/mėn., 8 m<sup>3</sup>/p, 0,34 m<sup>3</sup>/val.. 2020 m. suvartota 638 m<sup>3</sup> vandens.

Buitinės nuotekos. AB „Smiltynės perkėla“ administracinio pastato ir keltų buitinės nuotekos pagal sutartį „Šalto geriamojo vandens tiekimo ir nuotekų tvarkymo paslaugų pirkimo-pardavimo sutartis Nr. P04-201300039“, 2013-08-01 išleidžiamos į AB „Klaipėdos vanduo“ eksploatuojamus Klaipėdos miesto ūkinių nuotekų tinklus. Leidžiamas išleisti nuotekų kiekis: 3110 m<sup>3</sup>/m, 259 m<sup>3</sup>/mėn., 9 m<sup>3</sup>/p, 1 m<sup>3</sup>/val. ir užterštumas turi būti nedidesnis kaip nurodyta „Papildomas susitarimas Nr. PAPT-201600165“, 2016-03-01: bendras azotas 170 mg/l, bendras fosforas – 20 mg/l, BDS<sub>7</sub> – 350 mg O<sub>2</sub>/l, ChDS – 1050 mg O<sub>2</sub>/l, detergentai – 4 mg/l, nafta – 10 mg/l, riebalai – 100 mg/l, skendinčios medžiagos – 350 mg/l. Sutartis ir Papildomas susitarimas pateikti [priede 4](#).

#### Paviršinės (lietaus) nuotekos.

Įgyvendinus projektą, paviršinės nuotekos nuo veiklavietės teritorijos bus surenkamos, apvalomos ir išleidžiamos į Kuršių marias AB „Smiltynės perkėla“ Išleistuvu Nr. 1. Paviršinės nuotekos bus valomos valymo įrenginiuose Oleopator C FST 20/200 SF4000 – 20 l/s našumu. [Valymo įrenginio techninis pasas ir eksploatavimo instrukcija pateikta \[priede 8\]\(#\)](#). Valymo įrenginių schema pateikta [priede 6](#). Už valymo įrenginio įrengiamas mėginių paėmimo šulinys L1-8. Ant Išleistuvo Nr.1, vamzdžio šulinyje L1-8, įrengiamas PTK tipo atbulinis vožtuvas DN 400, dėl galimo Kuršių marių vandens lygio kitimo. Šulinyje L1-8 bus sumontuota peilinė sklendė, kurią užsukus bus galima greitai sustabdyta užterštų nuotekų patekimą į Kuršių marias. Lietaus nuotekų L1-8 šulinio detalizacija pateikta [priede 6](#). Išleistuvo nr. 1 koordinatės: 6176263, 320141. Paviršinių nuotekų kiekio apskaita bus vykdoma skaičiavimu būdu, įvertinus faktinį kritulių kiekį ir teritorijos, nuo kurios surenkamos paviršinės nuotekos, plotą.

**10. informacija apie įrenginio neįprastas (neatitiktines) veiklos sąlygas ir numatytas priemones taršai sumažinti, kad nebūtų viršijamos aplinkos kokybės normos; informacija apie tokių sąlygų galimą trukmę, pagrindžiant, kad nurodyta trukmė yra įmanomai trumpiausia, (išskyrus atvejus, kai ši informacija pateikiama specialiosiose paraiškos dalyse)**

Veiklavietėje neįprastos (neatitiktinės) veiklos sąlygos gali susidaryti, jei į keltus atvyksta techniškai netvarkingos transporto priemonės, iš kurių, ant teritorijos, yra tikimybė patekti naftos produktams. Šulinyje L1-8 yra sumontuota peilinė sklendė, kurią užsukus galima greitai sustabdyta užterštų nuotekų patekimą į Kuršių marias. Kaip prevencijos priemonės, transporto avarijų išvengimui, teritorijoje yra naudojamos techninės ir organizacinės priemonės – įvažiuojančių į keltus ir išvažiuojančių transporto srautų atskyrimas, vertikalusis ir horizontalusis ženklavimas, šviesoforai, pakeliami užtvartai, taip pat bendrovės transporto kontrolieriai stebi ir reguliuoja transporto srautus.

**11. statybą leidžiančio dokumento numeris ir data, kai jį privaloma turėti teisės aktų nustatyta tvarka, ir nuoroda į jį, jei dokumentas viešai paskelbtas; jei atliktos atrankos ar poveikio aplinkai vertinimo procedūros, – nuoroda į PAV sprendimą arba į atrankos išvadą, nurodant PAV sprendimo ar atrankos išvados datą ir numerį**

Projektas „Kelio, jungiančio Klaipėdos m. Varnėnų gatvę ir Smiltynės gatvę, sutampančią su jungiamuoju keliu Nr. 2254, statyba“ įgyvendinimas pagal Klaipėdos m. savivaldybės administracijos 2017-02-14 išduotą Leidimą LSNS-31-170214-00041. Leidimo kopija pateikta [priede 1](#).

**12. jei buvo atliktos atrankos ar poveikio aplinkai vertinimo procedūros – išsami informacija kaip įgyvendintos ar bus iki veiklos vykdymo pradžios įgyvendintos PAV sprendime nustatytos sąlygos ir PAV sprendime ir (ar) atrankos išvadoje nurodytos priemonės reikšmingam neigiamam poveikiui aplinkai sumažinti ir (ar) jį kompensuoti, kurios turi būti įgyvendintos iki veiklos vykdymo pradžios ar veiklos vykdymo (įrenginio eksploatavimo) metu**

Duomenys neteikiami, nes nebuvo poreikio vykdyti PAV procedūrą

**13. jei vadovaujantis Lietuvos Respublikos visuomenės sveikatos priežiūros įstatymu atliktas poveikio visuomenės sveikatai vertinimas, pateikiama nuoroda į poveikio visuomenės sveikatai vertinimo dokumentus. Ši informacija teikiama, jei įrenginys atitinka bent vieną Taisyklių 1 priedo 1 priedėlyje nurodytą kriterijų**

Duomenys neteikiami, nes nebuvo poreikio atlikti poveikio visuomenės sveikatai vertinimo.

**14. planuojamų naudoti žaliavų ir pagalbinių medžiagų, įskaitant chemines medžiagas ir preparatus bei kurą, sąrašai, jų kiekis, rizikos/pavojaus bei saugumo/atsargumo frazės, saugos duomenų lapai**

---

**Veiklavietėje** adresu Nemuno g. 8, Klaipėda laikomos tik pašluostės, sorbentai, kurie išduodami keltams, plaukiojantiems Senojoje ir Naujoje perkėlose.

Keltuose, kurie plaukioja Kuršių mariose, laikomi ir naudojami pagal poreikį variklinės, hidraulinės, transmisinės alyvos, aušinimo skystis – reikalingi keltų eksploatacijai, o keltų pavasarinei ir rudeninei kosmetinei priežiūrai laikomi ir naudojami nedideliais kiekiais gruntas, skiediklis, Dyzelinu keltai užpilami tiesiogiai.

Keltai remontuojami uosto bendrovių specializuotuose dokuose (pvz. pasirašyta sutartis su UAB “Garant service”), todėl prieš nuplukdant keltą į dokus, nupirkti gruntai, dažai, skiedikliai ir pan. tiesiai pristatomi į dokus.

Keltai kuru užpilami vadovaujantis Klaipėdos valstybinio jūrų uosto naudojimo taisyklėmis, patvirtintomis LR Susisiekimo ministro įsakymu Nr.3-70-(E) XI sk. “Saugus kuro tiekimas”. Kuro pildymo metu keltai prišvartuojami prie krantinės nr.73, o iš Kuršių marių pusės prie kelto prisišvartuoja bunkeravimo laivas. Kuras (dyzelinas) į keltus pilamas tik uždaru būdu, vamzdyno žarnų jungtys yra aklinais sujungiamos tarp kelto ir bunkeravimo laivo vamzdynų, sujungimo vietose (po kuro žarnų jungtimi) pastatomos talpos, prevencijai. Baigus kuro bunkeravimo operacijas, privalomai atliekami kontroliniai matavimai, įsitikinti, kad iš žarnų ir vamzdynų visas kuras ištekėjęs.

2020 m. visi AB “Smiltynės perkėla” eksploatuojami keltai sunaudojo 538 t dyzelino.

## ŽALIAVŲ, KURO IR CHEMINIŲ MEDŽIAGŲ NAUDOJIMAS GAMYBOJE

**1 lentelė.** Įrenginyje naudojamos žaliavos, kuras ir papildomos medžiagos.

Eil. Nr.	Žaliavos, kuro rūšies arba medžiagos pavadinimas	Planuojamas naudoti kiekis, matavimo vnt. (t, m <sup>3</sup> ar kt. per metus)	Kiekis, vienu metu saugomas vietoje (t, m <sup>3</sup> ar kt. per metus), saugojimo būdas (atvira aikštelė ar talpyklos, uždarytos talpyklos ar uždengta aikštelė ir pan.)
1	2	3	4
1	Pašluostės, sorbentai	1,1 t	150 kg laikoma administracinio pastato pagalbinėse patalpose

**2 lentelė.** Įrenginyje naudojamos pavojingos cheminės medžiagos ir cheminiai mišiniai

2 lentelėje duomenys neteikiami, nes veiklavietėje adresu Nemuno g. 8, Klaipėda nenaudojamos cheminės medžiagos.

SPECIALIOJI LEIDIMO DALIS  
**NUOTEKŲ TVARKYMAS IR IŠLEIDIMAS**

**1 lentelė.** Informacija apie paviršinį vandens telkinį (priimtuvą), į kurį planuojama išleisti nuotekas.

Eil. Nr.	Vandens telkinio pavadinimas, kategorija ir kodas	80% tikimybės sausiausio mėnesio vidutinis debitas, m <sup>3</sup> /s (upėms)	Vandens telkinio plotas, ha (stovinčio vandens telkiniams)	Vandens telkinio būklė					
				Rodiklis	Esama (foninė) būklė		Leistina vandens telkinio apkrova		
					mato vnt.	reikšmė	hidraulinė, m <sup>3</sup> /d.	teršalais	
								mato vnt.	reikšmė
1	2	3	4	5	6	7	8	9	10
1	Kuršių marios 00201000	netaikoma	413 (Lietuvos respublikos dalyje)						

1 lentelės 5-10 grafos nepildomos, nes išleistuvu Nr.1 išleidžiamoms paviršinėms nuotekoms netaikomas „Nuotekų tvarkymo reglamentas“ (LR AM 2006-05-17 įsakymas Nr.D1-236).

**2 lentelė.** Informacija apie nuotekų išleidimo vietą / priimtuvą, į kurį planuojama išleisti nuotekas, kai nuotekas planuojama infiltruoti į gruntą tam tikslui įrengtuose filtravimo įrenginiuose, kaupti sukaupimo rezervuaruose periodiškai išvežant ar pan.

2 lentelė nepildoma, nes bendrovė nuotekų neinfiltruoja nuotekų į gruntą

**3 lentelė.** Duomenys apie nuotekų šaltinius ir (ar) išleistuvus

Nr.	Koordinatės	Priimtovo numeris	Planuojamų išleisti nuotekų aprašymas	Išleistuvo tipas/techniniai duomenys	Išleistuvo vietos aprašymas	Numatomas išleisti didžiausias nuotekų kiekis	
						m <sup>3</sup> /d.	m <sup>3</sup> /m.
1	2	3	4	5	6	7	8
1	6176263, 320141	1	Paviršinės nuotekos, surinktos nuo 1,45 ha teritorijos	Krantinis, vamzdžio Ø 400	Dešinysis krantas	889	8846

Paviršinių (lietaus) nuotekų kiekių skaičiuotė :

Vidutinis metinis paviršinių nuotekų, išleidžiamų į aplinką, kiekis skaičiuojamas pagal formulę, pateiktą LR Aplinkos ministro 2007-04-02 įsakyme Nr.D1-193 “Paviršinių nuotekų tvarkymo reglamentas” p.8:

$$W_f = 10 \times H_f \times ps \times F \times K;$$

čia:  $H_f$  – vidutinis Klaipėdos regiono kritulių kiekis, 735 mm/metus; 73,9 mm/d

$ps$  – paviršinio nuotėkio koeficientas;  $ps = 0,83$  (kieta, vandeniui nelaidi danga)

$F$  – kanaluoto baseino plotas, ha .  $F = 1,45$  ha;

$K$  – paviršinio nuotėkio koeficiento pataisa, įvertinanti sniego išvežimą. Jei sniegas išvežamas,  $K=0,85$ , jei neišvežamas –  $K=1$  (taikoma  $K=1$ );

$$W_f = 10 \times 735 \times 0,83 \times 1,45 \times 1 = 8846 \text{ m}^3/\text{metus};$$

$$W_f = 10 \times 73,9 \times 0,83 \times 1,45 \times 1 = 889 \text{ m}^3/\text{d}.$$

4 lentelė. Į gamtinę aplinką planuojamų išleisti nuotekų užterštumas

Nr.	Teršalo pavadinimas	Nuotekų užterštumas prieš valymą			Didžiausias pageidaujamas nuotekų užterštumas jas išleidžiant į aplinką								Numatomas valymo efektyvumas, %
		mom., mg/l	vidut., mg/l	t/metus	DLK mom., mg/l	Pageidaujama LK mom., mg/l	DLK vidut., mg/l	Pageidaujama LK vid., mg/l	DLT paros, t/d.	Pageidaujama LT paros, t/d.	DLT metų, t/m.	Pageidaujama LT metų, t/m.	
1	2	3	4	5	6	7	8	9	10	11	12	13	14
1	BDS <sub>7</sub>	10	10		10		Nenustatoma						-
1	Skedinčios medžiagos	100	100		50		30						70
	Naftos produktai	30	30		7		5						83

Vadovaujantis „Paviršinių nuotekų tvarkymo reglamentas“, patvirtintas LR Aplinkos ministro 2007-04-02 įsakymu Nr. D1-193, p.18.1.2, BDS<sub>7</sub> vidutinė metinė koncentracija nenustatoma.

Vadovaujantis:

- „Paviršinių nuotekų tvarkymo reglamentas“ p. 27 “TIPK ar **Taršos leidime paviršinėms nuotekoms išleisti paviršinių nuotekų kiekio ir leistinos taršos normatyvai nenustatomi (leistinas nuotekų kiekis ir leistina tarša neribojama)**. Į leidimą įrašomos konkrečiam objektui nustatytos leistinos momentinės ir vidutinės metinės teršalų koncentracijos (LK) arba teisės aktų numatytais atvejais laikinai leistina koncentracija (LLK). Šio punkto nuostatos netaikomos, kai nuo galimai teršiamų teritorijų surenkamos paviršinės nuotekos prilyginamos gamybinėms nuotekoms (kaip numatyta 11 punkte)”;
- AB „Smiltynės perkėla“ veiklavietėje Nemuno g. 8, Klaipėda susidariusias paviršines nuotekas nuo galimai teršiamų teritorijų nėra kriterijų prilyginti gamybinėms nuotekoms, teršalų kiekiai stulpeliuose 10÷13 neteikiami.

**5 lentelė.** Objekte / įrenginyje naudojamos nuotekų kiekio ir taršos mažinimo priemonės

Eil. Nr.	Nuotekų šaltinis/išleistuvas	Priemonės ir jos paskirties aprašymas	Įdiegimo data	Priemonės projektinės savybės		
				rodiklis	mato vnt.	reikšmė
1	2	3	4	5	6	7
1	1	Paviršinių nuotekų valymo įrenginiai Oleopator C FST 20/200 SF4000  Paskirtis – valyti surinktas paviršines nuotekų nuo naftos produktų ir skendinčių medžiagų	2021	Našumas	l/s	20
				Projektinės reikšmės:		
				Skendinčios medžiagos (prieš valymą/po valymo)	mg/l	100/30
				Naftos produktai (prieš valymą/po valymo)	mg/l	30/5
				Išvalymo efektyvumas (SM / naftos pr.)	%	70 / 83

Šiuo metu paviršinių nuotekų valymo įrenginiai Oleopator C FST 20/200 SF4000 montuojami ir bus pridodami eksploatacijai pabaigus projekto „Kelio, jungiančio Klaipėdos m. Varnėnų gatvę ir Smiltynės gatvę, sutampančią su jungiamuoju keliu Nr. 2254, statyba“ įgyvendinimą.

Valymo įrenginių techninis gaminio pasas ir montavimo bei eksploataavimo instrukcija pateikta [priede 8](#). Už valymo įrenginių eksploataciją iki statybos užbaigimo procedūrų atlikimo atsakinga UAB „Kavesta“ (darbų vadovas Arvydas Butrimas). Nuolatinei valymo įrenginių eksploatacijai bus atrinkta samdoma atestuota įmonė.

**6 lentelė.** Pramonės įmonių ir kitų abonentų, iš kurių planuojama priimti nuotekas sąrašas ir planuojamų priimti nuotekų savybės.

6 lentelė nepildoma, nes nepriimamos nuotekos iš abonentų.

**7 lentelė.** Pramonės įmonių ir kitų abonentų, iš kurių planuojama priimti paviršines nuotekas, sąrašas ir planuojamų priimti nuotekų savybės.

7 lentelė nepildoma, nes nepriimamos paviršinės nuotekos iš abonentų.



**PARAIŠKOS PRIEDAI, KITA PAGAL TAISYKLES REIKALAUJAMA INFORMACIJA IR DUOMENYS**

Priedo Nr.	Dokumento pavadinimas
1	Klaipėdos m. savivaldybės administracijos 2017-02-14 išduotas Leidimas LSNS-31-170214-00041
2	Žemės nuomos sutartis Nr. 20-83/2016ž / 20-2016-558
3	Žemės sklypo planas
4	Sutartis su AB "Klaipėdos vanduo" Nr. PO4-201300039 „Šalto geriamo vandens tiekimo ir nuotekų tvarkymo paslaugų pirkimo-pardavimo sutartis“, 2013-08-01
5	Suvestinis inžinerinių tinklų planas
6	Paviršinių nuotekų valymo įrenginių Oleopator C FST 20/200 SF4000 schema. Lietaus nuotekų L1-8 šulinio detalizacija
7	Teritorijos dangų ir savitakinių lietaus nuotekų tinklų planas
8	Naftos gaudyklės OLEOPASS NS 20 / 200, SF4000 techninis gaminio pasas ir montavimo bei eksploatavimo instrukcija

## DEKLARACIJA

Teikiu paraišką Taršos leidimui gauti.

Patvirtinu, kad šioje paraiškoje pateikta informacija yra teisinga, pilna ir tiksli.

Neprieštarauju, kad leidimą išduodanti institucija paraiškos arba jos dalies kopiją, išskyrus informaciją, kuri šioje paraiškoje nurodyta kaip komercinė (gamybinė) paslaptis, pateiktų tretiesiems asmenims.

Parašas: \_\_\_\_\_

Data: 2021-06-02

(veiklos vykdytojo arba jo įgalioto asmens)

MINDAUGAS ČIAKAS GENERALINIS DIREKTORIUS AB „SMILTYNĖS PERKĖLA“

(pasirašančiojo vardas, pavardė, pareigos)